



BY APPOINTMENT TO
HER MAJESTY THE QUEEN OF DENMARK

GEORG JENSEN

ESTABLISHED 1904



INSTRUCTION MANUAL KETTLE

MODEL NUMBER 10020549-UK/10020551-UK

Dear Customer

Congratulation on your purchasing of the Georg Jensen Kettle.

Ever since 1904 the timeless Scandinavian designs from Georg Jensen have spread joy and elegance with a unique combination of craftsmanship, functionality, and artistic aesthetics.

We hope you enjoy using your new appliance!

For any further information please visit www.georgjensen.com

Contents

1.	Introduction to this manual	5
2.	Kettle safety instructions	5
2.1	Intended use.....	5
2.2	Important safeguards.....	6
2.3	Precautions when using the kettle	7
2.4	Identification plate.....	8
2.5	Disposing of your kettle.....	8
2.5.1	Disposing of the packaging.....	9
3.	Parts and features	9
3.1	Kettle description	9
3.1.1	Description of parts	10
4.	Using the kettle	11
4.1	Electrical requirements.....	11
4.2	Before first use	11
4.3	Operating your kettle - from start to finish.....	12
5.	Cleaning and care	15
5.1	Cleaning the surfaces	15
5.2	Daily cleaning	16
5.3	Cleaning the filter.....	16
5.4	Descaling	16
	Languages	
	Danish version	18

We advise you to read this manual carefully, it contains all the instructions for maintaining the appliance's aesthetic and functional qualities. The manufacturer reserves the right to make any changes deemed useful for improvement of his products without prior notice. The illustrations and descriptions contained in this manual are therefore not binding and are merely indicative. For further instructions, please visit www.georgjensen.com

1. Introduction to this manual

This manual is to be kept within your reach for the whole working life of your kettle. So, if you need to touch up on the information, you will know where to look.

Key information in this manual:



Instructions

General information on this user manual, on safety and final disposal.



Description

Kettle description of parts and features.



Use

Information on using your kettle.



Cleaning and maintenance

Information for proper cleaning and maintenance of the kettle.

Read this user manual carefully before using the kettle.

2. Kettle safety instructions

These safety instructions are made to keep you and whoever uses the kettle safe. Please take your time to read them through before plugging in and utilizing your brand-new kettle.

Caution: Potential injury may cause from misuse.

2.1 Intended use

- Do not use the kettle for anything other than its intended use.
- Only use the kettle indoors.
- The kettle has been designed specifically for domestic use and must only be used to heat water. Never fill the kettle with anything other than water. Every other use is considered improper.

- The kettle is not designed to function with external timers or remote- control systems.
- Appliances can be used by persons with reduced physical, sensory or mental capabilities or lack of experience and knowledge if they have been given supervision or instruction concerning use of the appliance in a safe way and understand the hazards involved.
- Children must never play with the kettle.
- Keep the kettle and its power cord out of reach of children aged less than 8 years.
- The kettle can be used by children aged from 8 years and above if they have been given supervision or instruction concerning use of the appliance in safe way and if they understand the hazards involved. Cleaning and user maintenance shall not be made by children unless they are older than 8 and supervised.

2.2 Important safeguards

- Read and follow all safety instructions to be able to use the kettle safely.
- Make sure that your outlet voltage corresponds to the voltage stated on the rating label of the kettle.
- To protect against fire, electric shock and injury to persons do not plunge the kettle, the power cord or the plug in to water or any other liquid.
- Do not operate any appliance with a damaged cord or plug or after the appliance malfunctions or has been damaged in any manner. Return the kettle to the nearest authorized service facility for examination, repair or adjustment.
- Do not place the kettle on or near a burning gas or an electrical stove or in a heated oven.
- The cord is short to prevent accidents. We do not recommend using an extension cord.
- Switch off the appliance immediately after use.
- Never try to put out a fire or flames with water. Instead turn off the kettle, remove the plug from the socket and smother the flames with a fire blanket or any other appropriate cover.
- Do not modify this appliance.

- Do not try to repair the appliance yourself. Repairs should only be carried out by a qualified engineer.
- Close supervision is necessary when any appliance is used by or near children. Children should be supervised to ensure that they do not play with the kettle.

2.3 Precautions when using the kettle

- The exterior of the kettle can get hot during use. Do not touch the hot surfaces. Use the handle.
- The kettle will have residual heat after use. Always be careful.
- Be careful when opening the lid to refill with water when the kettle is hot.
- Check that the lid is correctly closed before turning on the kettle.
- Do not open the lid while the kettle is on.
- Do not use the kettle if the handle is loose.
- Do not use the kettle on an inclined plane.
- Do not operate the kettle unless the element is fully immersed.
- Do not move the kettle when it is switched on.
- Only use the kettle with the original base provided.
- Always use the kettle with the scale filter fitted.
- Do not overfill the kettle (max. 1,5 liters). If the kettle is overfilled, boiling water may be ejected causing a potentially dangerous situation.
- Unplug the kettle when it is not being used, before cleaning and in case of fault. Let the kettle cool down before cleaning.
- Only use the kettle with the base provided. Do not use the kettle on bases from other manufacturers.
- Only use original spare parts. The use of unauthorized spare parts could lead to fires, electric shocks or personal injury.
- Do not use metal elements or scouring pads to clean the inside of the kettle. Only use products specifically designed for the purpose.
- Do not use alkaline cleaning agents when cleaning, use a soft cloth and a mild detergent.

- Empty the kettle before you use it each time. If water resides inside, it could lead to scale building up.

2.4 Identification plate

You will find the identification plate on the bottom of your kettle. The plate contains technical data, serial number, and brand name of the kettle. Do not remove the identification plate for any reason.

2.5 Disposing of your kettle

Has your kettle reached the end of its useful life? Dispose of it responsibly when keeping the protection of the environment in mind.

- Old appliances do not belong in household waste.
- Comply with current legislation in your area and dispose of the kettle in a disposal facility, where it will be sorted correctly.
- In this way, any recyclable material in the kettle can be utilized.
- Reach out to your local authorities or waste disposal operators for further information.



This appliance must be disposed of separately from other waste (Directives 2002/95/EC, 2002/96/EC, 2003/108/EC). The appliance does not contain substances in quantities sufficient to be considered hazardous to health and the environment, in accordance with current European directives.



Electrical voltage

- Danger of electrocution
- Disconnect the main power supply.
- Disconnect the power cable from the electrical system.
- Avoid spillage on the connector and power base.

2.5.1 Disposing of the packaging

The kettle is packed in non-polluting and recyclable materials. Dispose of the packaging materials at an appropriate disposal facility.



Plastic packaging

- Do not leave the packaging or any part of it unattended.
- Do not let children play with the plastic bags.

3. Parts and features

3.1 Kettle description

Bernadotte electric kettle, stainless steel, model 10020549-UK/10020551-UK



1. Anti-drip spout
2. Scale filter
3. Lid with push-push opening
4. ON/OFF lever with indicator LED light
5. Base with 360° operation
6. Cable compartment (under base)

3.1.1 Description of parts



Anti-drip spout

The stainless-steel spout allows water to be poured easily without spilling.



Scale filter

The stainless-steel filter is located behind the spout can be removed and cleaned. It holds any scale present in the water.



Lid with push-push opening

The lid has a push-push button. It will gradually open to avoid a sudden steam release. keeps operating satisfactory.



ON/OFF lever with indicator LED light

The ON/OFF lever starts or stops the boiling process. The LED light turns on when the kettle is on.



Base with 360° operation

The base's 360° operation allows you to use the kettle from any position.

4. Using the kettle



Electrical Shock Hazard

- Plug into a grounded 3-prong outlet.
- Do not remove earth prong.
- Do not use an adapter.
- Do not use an extension cord.
- Avoid spillage on the power.

Failure to follow these instructions can result in very serious situations such as fire, electrical shock or death.

4.1 Electrical requirements

Voltage: 220-240 Volts A.C.

Frequency: 50-60 Hz

4.2 Before first use

Make sure to follow these six steps before using your kettle for the first time.

1. Remove all stickers and labels from the kettle and clean the outside with a damp cloth.
2. Remove the scale filter behind the spout and wash it under running water.
3. Put the filter back in the kettle in the correct position.
4. Remove the kettle from its base by holding the handle, press the button to open the lid and fill it to the maximum level (1.5 liters).
5. Then close the lid, place the kettle back on its base and press the ON/ OFF lever down to turn it on.
6. When the water is done boiling, empty the kettle and dispose of the boiling water safely. Repeat this process at least three times.



Hot surfaces

- Be aware that surfaces will get hot.

Good to know - hints and tips:

- Only use the kettle to boil water. Heating anything other than water will risk causing severe damage to the kettle.
- Only boil the amount of water that you need as to not waste water, electricity, and your time.
- Always boil cold water. This will ensure the best quality of your hot drinks.
- To increase the kettle's lifetime, follow these two steps: 1. Make sure to empty any leftover water from the kettle after each use. 2. Remove any scale from inside the kettle on a regular basis.



- Any minor marks or rings found inside the kettle are common and result from the functional inspections carried out on each unit before packaging.

4.3 Operating your kettle - from start to finish

Follow the steps from 1-7.



1. Before plugging the kettle in, you can shorten the cord by wrapping it under the base if necessary.



2. Always hold the kettle by its handle when removing it from the base.



3. Press down the button (1) and the lid will open.



4. Fill the desired amount of water in the kettle. Always fill the kettle with between minimum 0.5 liters and maximum 1.5 liters of water.

Please note that too little water will result in the kettle switching off before the water has boiled. Too much water may result in water spilling out of the spout when the water is boiling.



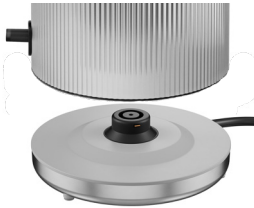
5. Close the lid and position it back on the base. Make sure the kettle sits properly in the base.





6. Press down the ON/OFF lever to 'I' position and the LED light will turn on. The water will start to boil and once finished the LED light will be switched off.

If you want to switch off the kettle before the water has boiled, set the lever to position '0'.



Lift the kettle from the base and pour the water.

Beware not to open the lid when the water is hot to avoid hot steam and the risk of burns.



Risk of burns

- Wait a few seconds from when the water has boiled. Then pour the water out slowly to prevent it from spraying or coming out too fast.
- Do not fill the kettle beyond the maximum level (1.5 liters).
- Do not tilt the hot kettle excessively. Boiling water could spray out, with the risk of burns.
- Keep your face at a safe distance from the lid to avoid the risk of burns from escaping steam.

5. Cleaning and care

Taking good care of your kettle prolongs its life.



IMPROPER USE

Electrical Shock Hazard

- Always unplug the kettle from the outlet before cleaning any parts of it



HOT APPLIANCE

Risk of burns

- Always let the kettle cool down before cleaning.



IMPROPER USE

Risk of damage to surfaces

- Do not use steam jets for cleaning the kettle.
- Do not use cleaning products containing chlorine, ammonia or bleach on any parts of the kettle.
- Do not use abrasive or corrosive detergents (specifically; powder products, stain removers and metallic scourers).
- Do not use abrasive or rough materials or sharp metal scrapers.

5.1 Cleaning the surfaces

To keep the surfaces in good condition, they should be cleaned regularly after use. Disconnect the kettle from the socket and let it cool first.

5.2 Daily cleaning

Always use products that do not contain abrasives or chlorine-based acids as they risk damaging the surfaces. Apply the product onto a damp cloth and wipe the surface. Wipe over thoroughly to remove dirt and dry with a soft cloth. Never immerse the kettle or cord in water.

5.3 Cleaning the filter

Wait for the spout and filter to cool down before cleaning to prevent burns. Remove the filter from the spout and clean it under running water. Wipe it with a damp cloth and place it back into the spout.

Good to know - hints and tips:

If the kettle is left unused for a longer period of time make sure to:

- Clean the outside surfaces of the kettle
- Perform the cleaning operations from steps 2-6 as described in section '4.2 Before first use'.

5.4 Descaling

How to descale your kettle every 2-3 months:

1. Add 1.5 liters of water and 2 to 3 tablespoons of household vinegar or citric acid in the kettle and close the lid.
2. Place the kettle on the base and turn on the power.
3. When the water has boiled, and the kettle is switched off let it stand for at least an hour and preferably overnight. Then pour out the water and empty the kettle.
4. Add 1.5 liters of water in the kettle and it boil. If you have used vinegar repeat the process until the smell of vinegar has disappeared.

Good to know - hints and tips:

- Build-up of limescale can cause the kettle to switch off during use before the water has boiled. Boiling times could also be increased.
- Descale the kettle and clean the filter more often If the kettle is used daily, or if it becomes more difficult to pour out the water.
- In some regions the water is harder and contains higher amounts of minerals. In these regions limescale can appear more often on the walls of the kettle. In this case, clean the inside of the kettle more frequently or use purified/softened water.



BRUGERVEJLEDNING KEDEL

MODEL NUMMER 10020549-UK/10020551-UK

Kære kunde

Tillykke med dit køb af denne kedel fra Georg Jensen.

Lige siden 1904 har de tidløse skandinaviske design fra Georg Jensen spredt glæde og elegance med deres unikke kombination af godt håndværk, funktionalitet og kunstnerisk æstetik.

Vi ønsker dig god fornøjelse med dit nye apparat!

Du kan finde flere oplysninger på www.georgjensen.com

Indhold

1.	Introduktion til denne vejledning	22
2.	Sikkerhedsanvisninger vedr. kedlen	22
2.1	Tilsluttet brug	22
2.2	Vigtige sikkerhedsanvisninger	23
2.3	Forholdsregler ved brug af kedlen	24
2.4	Typeskilt	25
2.5	Bortskaffelse af kedlen	25
2.5.1	Bortskaffelse af emballagen	26
3.	Komponenter og funktioner	26
3.1	Beskrivelse af kedlen	26
3.1.1	Beskrivelse af dele	27
4.	Sådan bruges kedlen	28
4.1	Elektriske specifikationer	28
4.2	Inden ibrugtagning	28
4.3	Betjening af kedlen - fra start til slut	29
5.	Rengøring og vedligeholdelse	32
5.1	Rengøring af overfladerne	32
5.2	Daglig rengøring	33
5.3	Rengøring af filteret	33
5.4	Afkalkning	33

Vi anbefaler, at du læser denne vejledning omhyggeligt, da den indeholder alle anvisninger til vedligeholdelse af apparatets æstetiske og funktionelle kvaliteter. Producenten forbeholder sig ret til at foretage ændringer, der betragtes som forbedringer af produkterne, uden forudgående varsel. Illustrationerne og beskrivelserne i denne vejledning er derfor ikke bindende, men kun vejledende. Du kan finde flere anvisninger på www.georgjensen.com

1. Introduktion til denne vejledning

Denne vejledning skal opbevares inden for rækkevidde i hele kedlens levetid. Så ved du, hvor du skal kigge, hvis du får brug for at genopfriske anvisningerne.

Vigtige oplysninger i denne vejledning:



Instruktioner

Generelle oplysninger om denne brugervejledning, sikkerhed og bortskaffelse.



Beskrivelse

Beskrivelse af kedlens dele og funktioner.



Brug

Oplysninger om brug af kedlen.



Rengøring og vedligeholdelse

Oplysninger om korrekt rengøring og vedligeholdelse af kedlen.

Læs denne brugervejledning omhyggeligt, før du tager kedlen i brug.

2. Sikkerhedsanvisninger vedr. kedlen

Disse sikkerhedsanvisninger har til formål at fremme sikkerheden for dig og alle, der bruger kedlen. Tag dig god tid til at læse dem igennem, før du tilslutter og bruger din helt nye kedel.

Advarsel: Forkert brug kan medføre risiko for personskade.

2.1 Tilsigtet brug

- Brug ikke kedlen til andet end det tilsigtede formål.
- Kedlen må kun bruges indendørs.
- Kedlen er konstrueret specifikt til brug i private husholdninger og må kun anvendes til opvarmning af vand. Fyld aldrig andet end vand i kedlen. Enhver anden anvendelse betragtes som i strid med kedlens formål.

- Kedlen er ikke beregnet til brug sammen med eksterne timere eller fjernbetjeningsystemer.
- Apparatet kan anvendes af personer med begrænsede fysiske, sansemæssige eller mentale evner eller manglende erfaring og viden, hvis de er under opsyn eller har fået vejledning i sikker brug af apparatet og forstår de farer, der er forbundet hermed.
- Børn må ikke lege med kedlen.
- Opbevar kedlen og ledningen uden for rækkevidde af børn på under 8 år.
- Kedlen kan anvendes af børn fra 8 år, hvis de er under opsyn eller har fået vejledning i sikker brug af apparatet og forstår de farer, der er forbundet hermed. Rengøring og brugervedligeholdelse må ikke udføres af børn, medmindre de er over 8 år og under opsyn.

2.2 Vigtige sikkerhedsanvisninger

- Læs og følg alle sikkerhedsanvisninger, så du kan bruge kedlen sikkert.
- Sørg for, at lysnetsspændingen svarer til den spænding, der er angivet på kedlens typeskilt.
- For at beskytte mod brand, elektrisk stød og personskade må kedlen, ledningen og stikket ikke nedsænkes i vand eller andre væsker.
- Brug ikke apparatet, hvis ledningen, stikket eller apparatet ikke fungerer korrekt eller er blevet beskadiget på nogen måde. Returner kedlen til det nærmeste autoriserede servicecenter med henblik på undersøgelse, reparation eller justering.
- Kedlen må ikke anbringes på eller i nærheden af et tændt gas- eller elkomfur eller i en opvarmet ovn.
- Ledningen er kort for at forhindre ulykker. Vi anbefaler ikke brug af forlængerledning.
- Sluk for apparatet umiddelbart efter brug.
- Forsøg aldrig at slukke ild eller flammer i kedlen med vand. I stedet skal du slukke for strømmen til kedlen, tage stikket ud af stikkontakten og kvæle flammerne med et brandtæppe eller et andet passende tæppe eller lignende.
- Der må ikke foretages ændringer i apparatet.

- Forsøg ikke at reparere apparatet selv. Reparationer må kun udføres af en kvalificeret tekniker.
- Der skal holdes nøje opsyn, når apparatet bruges af eller i nærheden af børn. Børn skal være under opsyn for at sikre, at de ikke leger med apparatet.

2.3 Forholdsregler ved brug af kedlen

- Kedlens yderside kan blive varm under brug. De varme overflader må ikke berøres. Brug håndtaget.
- Kedlen vil forblive varm i et stykke tid efter brug. Vær forsigtig.
- Vær forsigtig, hvis du åbner låget for at fylde vand på igen, mens kedlen er varm.
- Kontrollér, at låget er lukket korrekt, før du tænder for kedlen.
- Låget må ikke åbnes, mens kedlen er tændt.
- Kedlen må ikke bruges, hvis håndtaget er løst.
- Kedlen må ikke bruges, hvis den står på et skråt underlag.
- Kedlen må ikke bruges, medmindre varmelegemet er helt dækket af vand.
- Kedlen må ikke flyttes, mens den er tændt.
- Brug kun kedlen med den medfølgende originale base.
- Brug altid kedlen med kalkfilteret monteret.
- Overfyld ikke kedlen (maks. 1,5 liter). Hvis kedlen overfyldes, kan der sprøjte kogende vand ud, hvilket kan medføre en potentielt farlig situation.
- Tag stikket ud af stikkontakten, når kedlen ikke er i brug, før rengøring og i tilfælde af fejl. Lad kedlen køle af før rengøring.
- Brug kun kedlen med den medfølgende base. Kedlen må ikke anbringes på baser fra andre producenter.
- Brug kun originale reservedele. Brug af uautoriserede reservedele kan medføre brand, elektrisk stød og personskaade.
- Brug ikke metalgenstande eller skuresvampe til at rengøre indersiden af kedlen med. Brug kun produkter, der er specielt beregnet til formålet.
- Brug ikke alkaliske rengøringsmidler til rengøring. Brug en blød klud og et mildt rengøringsmiddel.

- Tøm kedlen før hver brug. Hvis der efterlades vand i kedlen, kan der opstå kalkaflejringer.

2.4 Typeskilt

Typeskiltet sidder i bunden af kedlen. På skiltet står kedlens tekniske data, serienummer og mærkenavn. Typeskiltet må under ingen omstændigheder fjernes.

2.5 Bortskaffelse af kedlen

Er kedlen udtjent og skal smides ud? Den skal bortskaffes på en miljøvenlig måde.

- Gamle apparater må ikke bortskaffes sammen med husholdningsaffald.
- Overhold gældende lovgivning, og aflever kedlen til en genbrugsstation, hvor den vil blive håndteret korrekt.
- På den måde kan alle genanvendelige materialer i kedlen udnyttes.
- Kontakt kommunen eller dit renovationsselskab for yderligere oplysninger.



Dette apparat skal bortskaffes separat fra andet affald jf. direktiv 2002/95/EF, 2002/96/EF, 2003/108/EF. Apparatet indeholder ikke stoffer i så store mængder, at de betragtes som sundheds- og miljøfarlige i henhold til gældende EU-direktiver.



Elektrisk spænding

- Fare for elektrisk stød
- Afbryd strømforsyningen.
- Tag stikket ud af stikkontakten.
- Undgå at spilde på stikket og basen.

2.5.1 Bortskaffelse af emballagen

Kedlen er emballeret i ikke-forurenende, genanvendelige materialer. Indlever emballagematerialet til en genbrugsstation.



Plastemballage

- Efterlad ikke emballagen eller dele af den uden opsyn.
- Lad ikke børn lege med plastikposerne.

3. Komponenter og funktioner

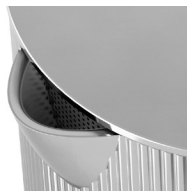
3.1 Beskrivelse af kedlen

Bernadotte elkedel, rustfrit stål, model 10020549-UK/10020551-UK



1. Tud med drypstop
2. Kalkfilter
3. Låg med trykknop
4. Tænd/sluk-kontakt med kontrollampe
5. 360-graders base
6. Kabelrum (under basen)

3.1.1 Beskrivelse af dele



Tud med drypstop

Hældetuden i rustfrit stål gør det nemt at hælde vand fra kedlen uden at spilde.



Kalkfilter

Filteret i rustfrit stål er placeret bag tuden og kan afmonteres og rengøres. Det fjerner kalk fra vandet.



Låg med trykknop

Låget er udstyret med en trykknop. Låget åbner langsomt for at undgå pludselig frigivelse af damp.



Tænd/sluk-kontakt med kontrollampe

Opvarmningen af vandet startes og stoppes med tænd/sluk-kontakten. Kontrollampen lyser, når kedlen er tændt.



360-graders base

Kedlen kan anbringes på basen, uanset hvilken vej den vender, så kedlen kan bruges fra enhver position.

4. Sådan bruges kedlen



Fare for elektrisk stød

- Stikket skal sættes i en 3-benet stikkontakt med jordforbindelse.
- Benet til jordforbindelse må ikke fjernes.
- Brug ikke en adapter.
- Brug ikke en forlængerledning.
- Undgå at spille på ledningen.

Manglende overholdelse af disse anvisninger kan resultere i meget alvorlige situationer såsom brand, elektrisk stød eller dødsfald.

4.1 Elektriske specifikationer

Spænding: 220-240 volt vekselstrøm

Frekvens: 50-60 Hz

4.2 Inden ibrugtagning

Sørg for at følge disse seks trin, før du bruger kedlen første gang.

1. Fjern alle klistermærker og mærkater fra kedlen, og rengør ydersiden med en fugtig klud.
2. Afmonter kalkfilteret bag tuden, og vask det under rindende vand.
3. Sæt filteret tilbage i kedlen i den korrekte position.
4. Løft kedlen op fra basen ved at holde i håndtaget. Tryk på knappen for at åbne låget, og fyld kedlen op til maksimumniveauet (1,5 liter).
5. Luk derefter låget, sæt kedlen tilbage på basen, og tryk tænd/sluk-kontakten ned for at tænde kedlen.
6. Når vandet koger, skal du tømme kedlen og bortskaffe det kogende vand på sikker vis. Gentag denne proces mindst tre gange.



Varme overflader

- Vær opmærksom på, at kedlens overflade bliver varm.

Godt at vide - tips og gode råd:

- Brug kun kedlen til at koge vand med. Opvarmning af andet end vand kan forårsage alvorlig skade på kedlen.
- Hvis du nøjes med at koge den mængde vand, du har brug for, sparer du både vand, elektricitet og tid.
- Fyld altid koldt vand i kedlen, når du skal koge vand. På den måde får dine varme drikke den bedste kvalitet.
- Du kan forlænge kedlens levetid ved at følge disse to trin: 1. Tøm kedlen for overskydende vand, hver gang du har brugt den. 2. Fjern kalk fra kedlens inderside med jævne mellemrum.



- Mindre mærker eller ringe inde i kedlen er almindelige og skyldes de kontroller, hvert apparat gennemgår på fabrikken før emballering.

4.3 Betjening af kedlen - fra start til slut

Følg trin 1-7.



1. Inden du tilslutter kedlen, kan du om nødvendigt afkorte ledningen ved at rulle den sammen under basen.



2. Løft altid kedlen i håndtaget, når du tager af den basen.



3. Tryk på knappen (1), hvorefter låget åbnes.



4. Fyld den ønskede mængde vand i kedlen. Du skal altid fylde mindst 0,5 liter vand i kedlen. Du må højst fylde 1,5 liter vand i kedlen.

Vær opmærksom på, at hvis du fylder for lidt vand i kedlen, vil den slukke, før vandet begynder at koge. Hvis du fylder for meget vand i den, er der risiko for, at vandet koger over og løber ud af tuden, når det begynder at koge.



5. Luk låget, og sæt kedlen tilbage på basen.

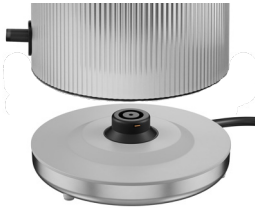
Sørg for, at kedlen sidder korrekt i basen.





- Tryk tænd/sluk-kontakten ned til positionen mærket "I", hvorefter kontrollampen tænder. Efter et stykke tid begynder vandet at koge, og kontrollampen slukker.

Hvis du vil slukke for kedlen, før vandet begynder at koge, skal du skubbe kontakten op til positionen mærket "0".



Løft kedlen af basen, og hæld vandet over i en kop, kande eller lignende.

For at undgå varm damp og risiko for forbrændinger skal du passe på med at åbne låget, mens vandet er meget varmt.



Risiko for forbrændinger

- Vent et par sekunder, efter at vandet har nået kogepunktet, og kedlen er slukket. Hæld derefter vandet langsomt ud for at undgå, at det sprøjter, og at der kommer for meget ud ad gangen.
- Kedlen må ikke overfyldes (højst 1,5 liter).
- Vip ikke kedlen for meget, mens den er varm. Kogende vand kan sprøjte ud, hvilket giver risiko for forbrændinger.
- Hold ansigtet på sikker afstand af låget for at undgå risiko for forbrændinger på grund af udstrømmende damp.

5. Rengøring og vedligeholdelse

Hvis du passer godt på din kedel, holder den længere.



FORKERT BRUG

Fare for elektrisk stød

- Tag altid stikket ud af stikkontakten før rengøring.



APPARATET BLIVER MEGET VARMT

Risiko for forbrændinger

- Lad altid kedlen køle af før rengøring.



FORKERT BRUG

Risiko for beskadigelse af overflader

- Brug ikke dampstråler til rengøring af kedlen.
- Brug ikke rengøringsmidler, der indeholder klor, ammoniak eller blegemiddel på nogen del af kedlen.
- Brug ikke slibende eller ætsende rengøringsmidler (især skurepulver, pletfjernere og metalsvampe).
- Brug ikke slibende eller ru materialer eller skarpe metalgenstande.

5.1 Rengøring af overfladerne

For at holde overfladerne i god stand bør de rengøres regelmæssigt efter brug. Tag kedlens ledning ud af stikkontakten, og lad kedlen køle af.

5.2 Daglig rengøring

Brug altid rengøringsmidler, der ikke indeholder slibemidler eller klorbaserede syrer, da de kan beskadige overfladerne. Fugt en klud med rengøringsmiddel, og tør overfladen af. Aftør grundigt for at fjerne snavs, og tør efter med en blød klud. Nedsænk aldrig kedlen eller ledningen i vand.

5.3 Rengøring af filteret

For at undgå forbrændinger skal du vente, til tud og filter er kølet af, før du rengør filteret. Tag filteret ud af tuden, og rengør det under rindende vand. Tør det af med en fugtig klud, og sæt det tilbage i tuden.

Godt at vide – tips og gode råd:

Hvis kedlen ikke skal bruges i længere tid, skal du sørge for at:

- rengøre kedlens udvendige overflader
- rengøre kedlen iht. trin 2-6 som beskrevet i afsnit 4.2, Inden ibrugtagning.

5.4 Afkalkning

Efter at kedlen har været i brug i et stykke tid, vil der dannes kalkaflejringer i form af en hvid belægning på indersiden af kedlen. For at forlænge kedlens levetid og samtidig sikre, at den fungerer optimalt, og at du sparer strøm, skal du fjerne disse kalkbelægninger med jævne mellemrum.

Sådan afkalker du din kedel hver 2-3. måned:

1. Hæld 1,5 liter vand og 2-3 spsk. husholdningseddike eller citronsyre i kedlen, og luk låget.
2. Sæt kedlen på basen, og tænd for strømmen.
3. Når vandet har kogt, og kedlen er slukket, skal den stå i mindst en time og helst natten over. Hæld derefter vandet ud, og tøm kedlen.
4. Fyld 1,5 liter vand i kedlen, og tænd kedlen, indtil vandet koger. Hvis du har brugt eddike, skal du gentage processen, indtil lugten af eddike er forsvundet.

Godt at vide - tips og gode råd:

- Kalkaflejringer kan få kedlen til at slukke under brug, før vandet koger. Det kan også tage længere tid at få vandet i kog.
- Afkalk kedlen, og rengør filteret oftere, hvis kedlen bruges dagligt, eller hvis det bliver sværere at hælde vandet ud.
- Nogle steder er vandet hårdere, hvilket betyder, at det indeholder større mængder mineraler som kalk. Hvis du bor i et af disse områder, kan der opstå kalkaflejringer oftere indvendigt i kedlen. I så fald skal du rengøre kedlens inderside oftere eller bruge rensset/blødgjort vand.